



SECRETARIA DE EDUCAÇÃO

INVESTIMENTOS EM EDUCAÇÃO

AUDIÊNCIA PÚBLICA

JANEIRO/FEVEREIRO/MARÇO e ABRIL 2022

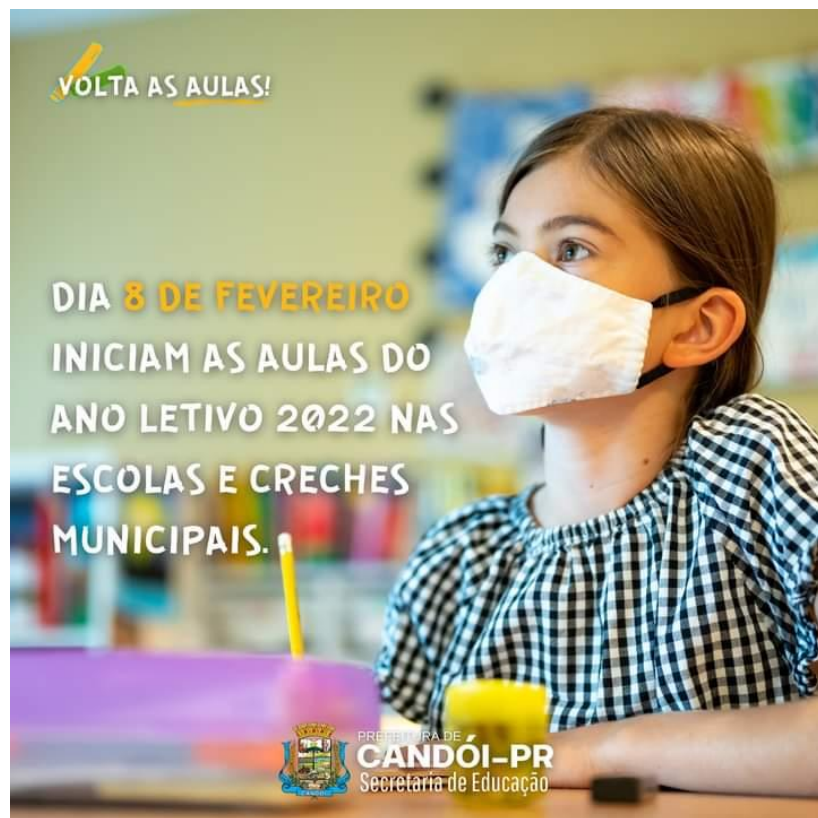
SEMANA PEDAGÓGICA MUNICIPAL

- ▶ Nos dias 02, 03 e 04 de fevereiro aconteceu no Centro Cultural a semana pedagógica e posse das diretoras dos Cmei's e escolas municipais. Nestes dias aconteceram palestras, dinâmicas, aprendizados e troca de ideias.



INÍCIO DAS AULAS MUNICIPAIS

- ▶ No dia 08 de fevereiro iniciaram as aulas nos Cmei's e escolas municipais, com todos os cuidados e protocolos do Covid - 19. Até o momento são atendidos 1.730 alunos na rede municipal.



0 a 03 ANOS - CMEI'S	198
0 a 03 ANOS - ESCOLA PAZ	21
TOTAL DE 0 a 03 ANOS	219 alunos
INFANTIL 04 ANOS - CMEI'S	67
INFANTIL 04 ANOS - ESCOLAS	147
INFANTIL 04 ANOS - INTEGRAL	31
TOTAL DE INFANTIL 04 ANOS	245 alunos
INFANTIL 05 ANOS - CMEI'S	34
INFANTIL 05 ANOS - ESCOLAS	163
INFANTIL 05 ANOS - INTEGRAL	33
TOTAL INFANTIL 05 ANOS	230 alunos
FUNDAMENTAL DE 1º A 5º ANOS	884
FUNDAMENTAL DE 1º A 5º ANOS- INTEGRAL	131
TOTAL FUNDAMENTAL DE 1º A 5º ANOS	1.015 alunos
CLASSE ESPECIAL	19
EJA	02
TOTAL GERAL	1.730 alunos

ENTREGA DE LIVROS DE LITERATURA INFANTIL

- ▶ No mês de março foram entregues aos cmei's e escolas livros literários da educação infantil e ensino fundamental livros de alta qualidade, em média 90 livros por instituição. Um investimento de aproximadamente 70 mil reais.



DISTRIBUIÇÃO DE KIT ESCOLAR

- ▶ No mês de março foram distribuídos a todos os alunos da rede municipal de educação kits de materiais escolares. Foram entregues cerca de 1.100 kits ao ensino fundamental e de 700 a educação infantil.



PROJETO: EDUCAÇÃO COM CONECTIVIDADE

- ▶ No dia 24 de março foram entregues as escolas e professores, smartphones, notebooks e televisores 55” polegadas. Foram entregues 147 celulares, 10 notebooks e 58 televisores. Garantindo ações que visam implantação de tecnologias nas escolas.



ENTREGA DE JOGOS PEDAGÓGICOS

- ▶ Em abril foram entregues aos cmei's e escolas municipais jogos pedagógicos e brinquedos educativos para educação infantil e fundamental, servem como ferramenta pedagógica para trabalhar com os alunos de forma lúdica, estimulando a vivência, o raciocínio lógico, a criatividade, a imaginação, auxiliando no processo de construção do conhecimento.



PALESTRAS EDUCATIVAS

- Foram realizadas no mês de abril com alunos e professores do 5º ano palestra e ações contra o trabalho infantil, além de orientações e brincadeiras. Também em Abril foi realizada programação em parceria com a Secretaria de Assistência Social e Secretaria da Saúde referente ao Autismo com palestras e apresentações.



MERENDA ESCOLAR

- ▶ Neste ano foram entregues as cozinheiras EPI'S, jalecos, luvas, termômetro e alguns equipamentos para os Cmei's e Escolas municipais. Também foram entregues alguns eletrodomésticos.



MERENDA ESCOLAR

► Também foi realizado processo licitatório no valor de R\$ 232.327,30 para aquisição de gêneros alimentícios exclusivamente da agricultura familiar e do empreendedor familiar rural, para o atendimento ao Programa Nacional de Alimentação Escolar (PNAE). Destes recursos, R\$ 42.552,05 já foram gastos nestes primeiros meses.

► Produtos da agricultura familiar:

- *Verduras e legumes;*
- *Frutas;*
- *Tubérculos (batata doce, mandioca)*
- *Milho verde;*
- *Pães e bolacha;*
- *Bolos e cuca;*
- *Doces e polpa de frutas.*



TRANSPORTE ESCOLAR

- ▶ A secretaria de educação de Candói possui 49 veículos, destes: **01 fiat Fiorino (merenda), 02 pálios, 01 uno Mille, 01 spin (pedagógico e administrativo) e 43 são ônibus, 01 Kombi, destinados ao transporte escolar, rural e urbano; sendo 50 linhas assim distribuídas: 30 delas atendendo as escolas da zona rural, 16 linhas atendendo alunos das escolas da zona urbana, 06 linhas que atendem com exclusividade a escola Renascer.**

TRANSPORTE ESCOLAR

- ▶ Com a parceria entre escolas e secretarias municipais, foram disponibilizados transporte para projetos das escolas municipais e estaduais como o projeto proteção de fonte juntamente com a Secretaria de Meio Ambiente e visita a prefeitura municipal.



TRANSPORTE UNIVERSITÁRIO

- ▶ Em janeiro foi aberto o edital de seleção de universitários e cursistas para utilização de transporte para Guarapuava e Chopinzinho - 1º semestre de 2022. Até o momento são atendidas 07 linhas de transporte universitário sendo 06 linhas para Guarapuava e 01 linha para Chopinzinho, no total são atendidos 226 universitários neste semestre. Os universitários devem cumprir horas sociais, desenvolvendo projetos e parcerias neste primeiro semestre com arrecadação de bombons e ração. Também contribuindo no mutirão contra a dengue.



Projetos em execução

- O Programa “EDUCAÇÃO COM CONECTIVIDADE”, visa garantir à toda Rede Municipal de Educação - RME, acesso aos insumos técnicos e tecnológicos indispensáveis ao atual cenário de ensino-aprendizagem, em consonância com a Meta 19 do Plano Municipal de Educação - PME, aprovado pela Lei Municipal nº 1.449/2018.
- O referido programa será composto por um conjunto de ações que visam a implantação e o aprimoramento contínuo da RME, incluindo seus profissionais, os alunos, as escolas e a Secretaria Municipal de Educação nas áreas de tecnologia, comunicação e educação.